



**CHLOE ZHONG**  
South China University Of Technology  
Landscape Architecture  
2021-2025



# PORT FO LIO

**CHLOE ZHONG**  
South China University Of Technology  
Landscape Architecture  
2021-2025

# ABOUT ME



2021.9- 至今

华南理工大学  
建筑学院  
风景园林专业 (本科五年制)



## 钟心然

Tel:19835992143  
E-mail:2361521894@qq.com  
2003.9 | 21 岁 | 共青团员 | 广东广州

### 教育背景 Education Background

绩点 (GPA) 3.84/4.00  
专业排名 3/27

建筑设计 (三) 92, 排名 :3/178  
美术 (四) 94, 排名 :2/30  
场地设计 93, 排名 :2/93 小组作业  
地理信息系统原理与应用 (GIS)92, 排名 :3/28  
城市设计概论 90, 排名 :9/173  
城市地理学 91, 排名 :1/83  
种植设计 (一) 95, 排名 :1/28  
风景园林规划与设计 92, 排名 :1/27  
风景园林工程 (一) 90, 排名 :4/27

荣誉奖项  
2021-2022 学年  
华南理工大学校级二等奖学金  
2022-2023 学年  
华南理工大学校级二等奖学金  
2023-2024 学年  
国家奖学金

### 校园经历 Education Experience

2021-2022 学年 担任班级团支书, 多次组织团建破冰活动, 根据学校要求组织会议  
2022-2023 学年 担任班级宣传委员, 运营班级公众号  
2023-2024 学年 担任班级团支书  
2024.1 参与寒假鹤山市“百千万工程”华南理工大学突击队进行社会实践活动

荣誉奖项  
2021-2022 学年 华南理工大学校级三好学生  
2021-2022 学年 华南理工大学校级优秀团干  
2021-2022 学年 华南理工大学校级优秀团员  
2022-2023 学年 华南理工大学校级三好学生  
2023-2024 学年 华南理工大学校级三好学生  
2023-2024 学年 华南理工大学校级优秀团员  
2023-2024 学年 校级社会实践积极分子  
2023-2024 学年 校级一星志愿者 (志愿时长 >100h)

### 实习经历 Internship Experience

2024.7.8-2024.8.31 中国建筑设计研究院有限公司北京总部 (自行投递简历被录取)  
实习期间多次独立完成设计任务和上会文本  
直接协助副院长完成工作  
跟随副院长实地探查, 进行会议记录和施工图修改  
因实习期间表现优秀续签至十二月底, 回广州以后线上处理后续工作  
2024.9.1-2024.12.31 中国建筑设计研究院有限公司 (线上工作)

### 竞赛经历 Competition Experience

2022.4-2023.1 华南植物园第二届“封怀杯”“园艺大赛优胜作品 (排名第一) (团队核心成员)  
2022.8-2022.11 第五届粤港澳大湾区·东盟国际高校营造大赛广州赛区复赛优秀奖 (团队核心成员)  
2023.10-2023.12 广东省首届“粤美乡村”风貌设计大赛建筑类二等奖 (团队负责人)  
2024.1-2024.6 珠海市首届“百千万工程”乡村设计大赛公共空间设计组三等奖 (团队负责人)  
2024.1-2024.5 米兰设计周中国高校设计学科师生优秀作品展广东赛区二等奖 (个人课程设计)  
2024.1-2024.6 第六届香港新锐当代设计奖铜奖 (个人设计)  
2024.9-2024.12 2024 年大学生新文科实践创新大赛国赛银奖 (团队负责人)  
2024.11-2025.2 全国大学生职业规划大赛高教组成长赛道广东省赛铜奖  
2024.9-2025.1 第 32 届广州园林博览会学生园林设计竞赛佳作奖 (个人课程作业)  
2025.2 第十一届紫金奖·建筑及环境设计大赛紫金奖优秀奖、优秀作品奖 (学生组)三等奖 (团队负责人)

### 科研经历 Competition Experience

2024.9-2025.1 课程研究: 健康街道视角下步行街道质量评估与提升 (通过中国城市规划年会) 第三作者  
2024.9-2025.1 srp 结题论文: 基于轨道交通可达性的城市空间溢出效应研究 (通过中国城市规划年会) 第一作者

# CONTENT

01

应势而生 (个人作业)

——基于旧厂房改造的文化中心 (剧院) 以及周边景观设计 (大三下)

02

榕下共筑市, 廊前烟火集

——广州荔湾区宝华路老城区社区公共空间景观规划设计 (大三下)

03

余荫遗萌, 光影水韵红云集 (个人作业)

——余荫山房入口游客中心及服务景区景观设计 (大四上)

04

戏说红云, 庆典多宝

——高密度城市民俗文化焕活视角下老旧街区人居环境更新课程设计 (大四上)

05

智媒赋能, 潮跃高滩

——基于跨媒介视角下乡村文旅品牌打造的高滩范式 (大四下)

06

果林钟摆计划

——基于生态修复的海珠湿地二期改造 (大四下)

07

Other works

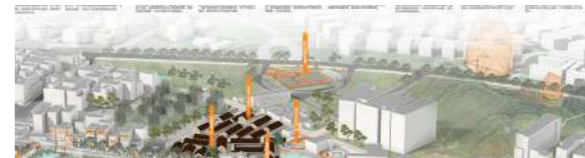
包括竞赛作品、课程研究、摄影作品



01



03



05



07



### 建筑技术指标

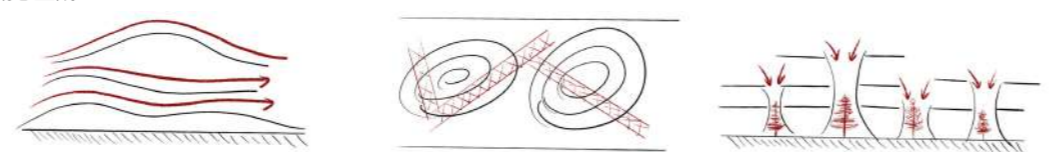
用地面积:12000M<sup>2</sup>  
 建筑层数:4层  
 绿化率:35.6%  
 建筑面积:6208M<sup>2</sup>  
 建筑密度:18.7%  
 容积率:0.517

### 任务书要求概括

题目:城市社区文体中心(建筑改扩建)  
 规模:计容建筑面积不超过6000平方米,文化观演或体育功能二选一  
 高度:限高24M以下(不包括电梯机房和楼梯间)  
 地点:广州市荔湾区广钢中央公园  
 人数:个人独立完成

设计题目倡导设计旨在体现以人为本、为民服务的理念,强调空间的开放性、公共性、实用性、通用性、舒适性。设计手法回归建筑本体,追求真实、理性的建筑形象,创造一个环境优美、功能完善、绿色生态、新颖别致的社区综合文体中心。

### 概念生成



水平方向延伸大地,将室外自然引入室内,减少阻隔感。  
 沿着旧钢场地进行生长,保留历史文化印记。  
 垂直方向用植被贯通,将自然融入建筑,同时增加垂直方向的联系,增强通风采光。

### 设计说明

设计旨在体现以人为本、为民服务的理念,强调空间的开放性、公共性、实用性、通用性、舒适性。结合了有机建筑理论的核心要点:建筑与自然融合、形式与功能统一、材料的自然属性、整体性与动态平衡。期望从这个角度进行设计,以达到探究学习的目的。在了解了广钢的历史背景之后,结合发展历程将不同事件串联,并以此排布建筑功能,将建筑场所从重工业生产场所向生态绿色共生场所的发展历程在具象展现出来,体现了设计者对未来建筑与自然共生发展趋势的理解和认识。

## 广钢历史沿革分析

**1958**  
 1958年10月,石井钢正式动工兴建,由冶金部直接领导。从此,广钢企业集团开始了初创阶段的艰苦创业历程这一时期,广钢的目标明确,就是要为国家建设提供优质的钢铁产品。广钢人满怀激情,克服种种困难,开始了艰苦卓绝的创业历程他们从零开始,建设厂房、安装设备、培训人员,一步一个脚印地向着目标前进。

**1970**  
 至1970年代,广钢已初具规模。随着技术的不断革新和产品需求的增长,广钢的产品开始在国内市场上崭露头角。其优质的钢材赢得了良好的口碑,为国家经济的发展提供了坚实的支持。

**1987**  
 在这个阶段,广钢企业集团进行了大量的技术改造和产品升级,拓展了新的市场和领域,实现了从传统钢铁企业向现代化钢铁集团的转变。同时,广钢企业集团也面临着国内外钢铁市场的激烈竞争和环保压力的挑战,积极推进环保治理和节能减排工作。

**2013**  
 由于产能过剩、环保压力加大以及经济效益下滑等多种因素的影响,广钢企业集团最终决定关闭。在关闭过程中,广钢企业集团积极推进改制重组工作,逐步将所属企业进行整合重组。目前,广钢企业集团已经全面关闭,但其所属的企业正在逐步进行改制重组,实现转型升级和可持续发展。

**future**  
 广钢新城在生态方面将打造老城区罕见的生态居住圈,提出结合纽约中央公园的设计,打造广州的“曼哈顿”住区,并基于对广钢地区工业遗产的保护考虑,广钢公园规划形成广州工业文化遗产公园。

## 场地区位分析



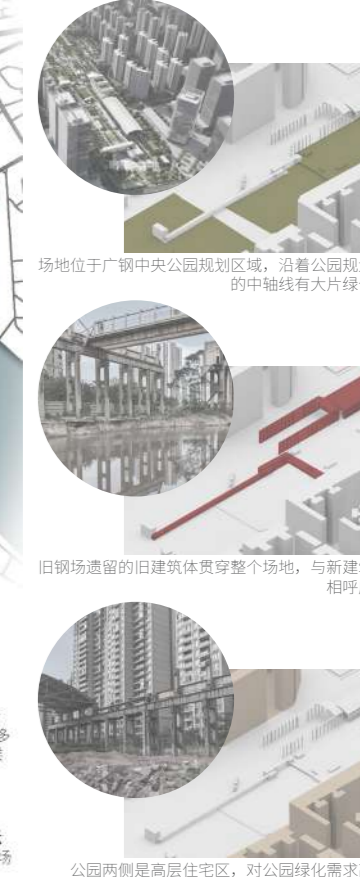
## 有机建筑概念引入



## 设计总平面图



## 场地现状分析



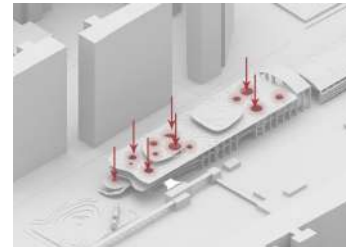
# 01 应势而生

基于旧厂房改造的文化中心(剧院)以及周边景观设计

## 有机建筑生成分析



延续大地植物种植

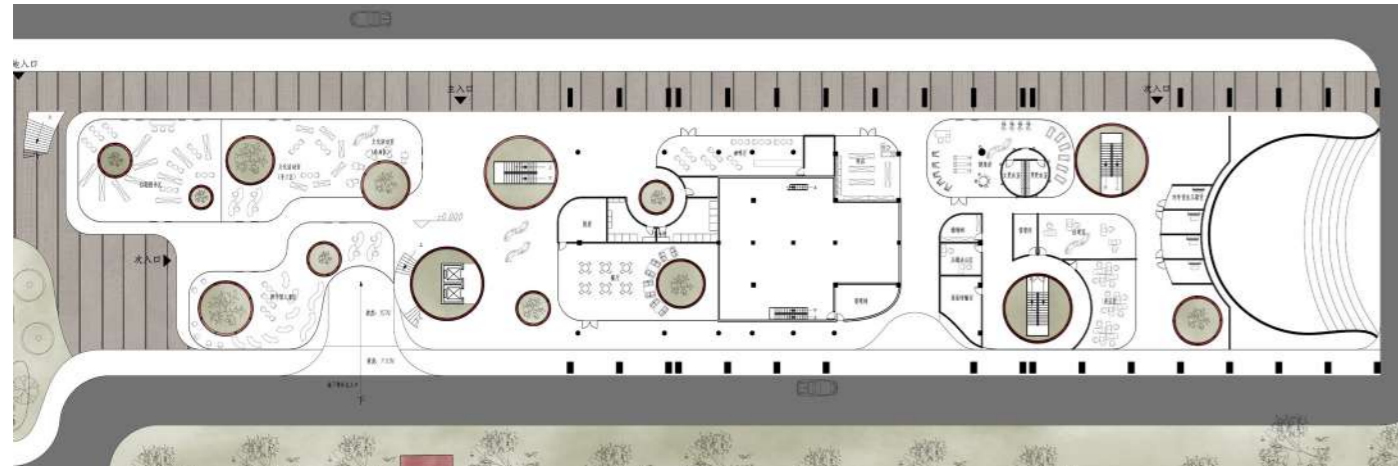


开洞增加采光，削弱建筑感

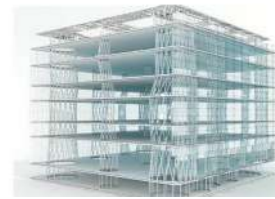


呼应场地就有钢轨，保留文化记忆

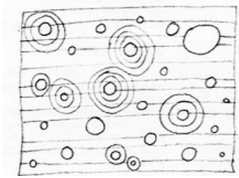
## 建筑首层平面



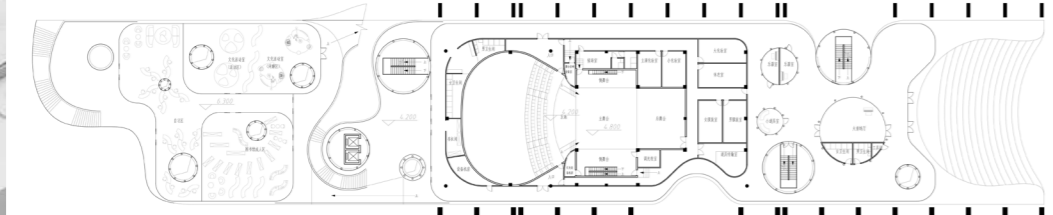
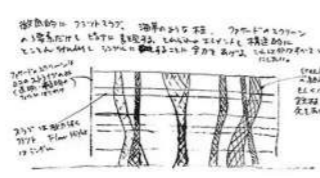
## 结构选型——参考仙台媒体中心



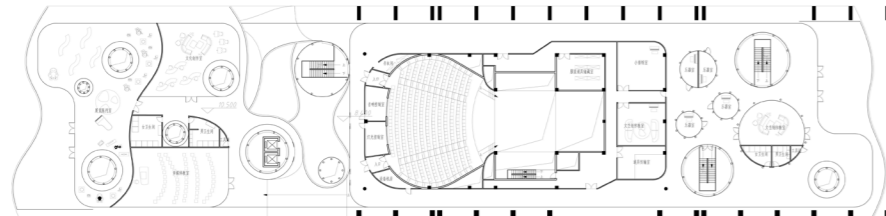
通过采用透明的表皮，削弱房间的概念：运用自由的几何线及独特的室内实际等建筑设计手法，为使用者提供了自由发生各种行为的场所。



伊东丰雄在这一建筑设计中，大胆地尝试用板和立柱的结构体系来取代传统的梁、板和柱的构造体系。彻底的无梁楼板、海草一样的柱子置身于森林中的感觉落脚点；现代感与亲和力；建筑师从海草的形态获得灵感，利用贯通整个建筑的管状柱，使建筑形成均匀的空间系统。

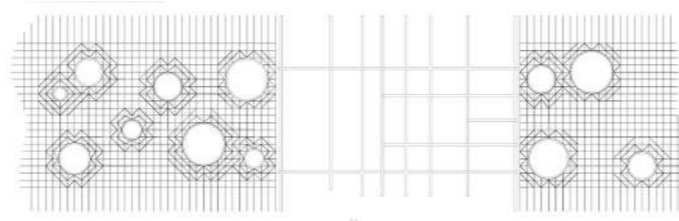


建筑二层平面图



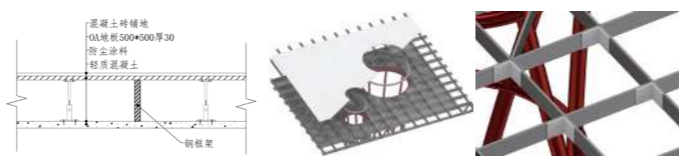
建筑三层平面图

## 有机建筑结构设计



楼板结构设计示意

通过有意把结构的钢梁隐藏于吊顶中，所形成的“彻底的无梁楼板”，这样做使“板”作为一种抽象的元素得到“净化”。中间的副院部分保留传统的梁柱结构，保证特殊大跨度空间的专业性和安全性，同时在一定程度上将建筑分成三个部分，增加减震安全性。

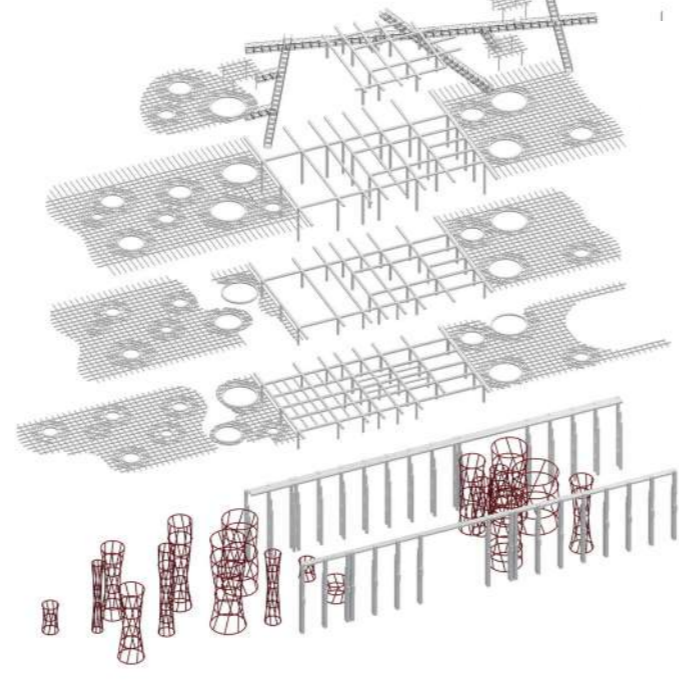


楼板大样图

板与柱的交接

板中钢梁的交接

## 整体结构轴测分析

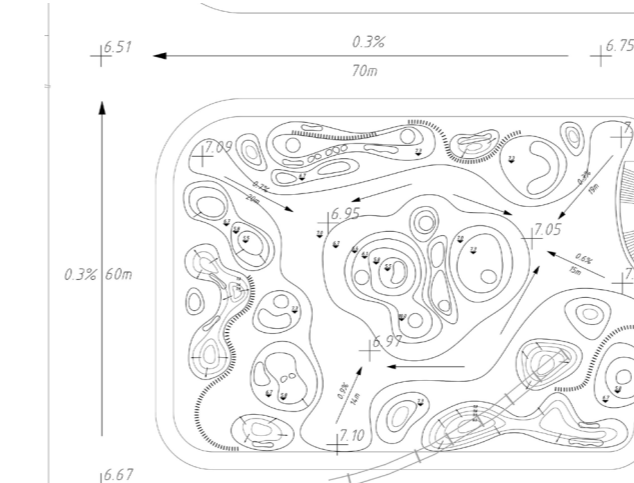


通过模仿草本植物茎的结构，将多根钢管交叉扭编成中空的管柱。“管”既作为支撑结构，又充当了半透明的表皮，包裹起许多不同的功能要素：光（阳光）、空气（空调和通风装置）、水（排污、排雨水以及供应生活用水）、电（主要电缆和数据传送带）、人的出入（电梯和楼梯间）等等。

## 景观植被组团设计



植物种类	1月	2月	3月	4月	5月	6月	7月	8月	9月	10月	11月	12月
细叶槭仁												
朱蕉												
金叶女贞												
鸡蛋花												
黄花岗铃木												
凤凰木												

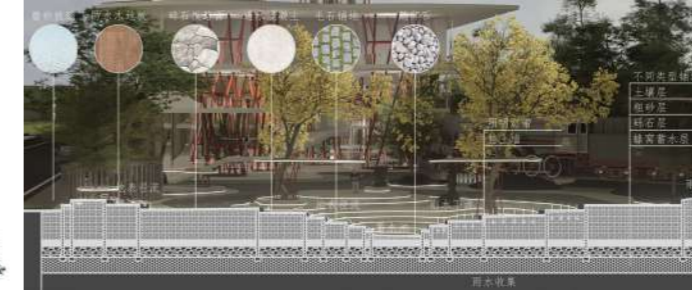


亲生命雨水花园高程设计

## 景观广场剖面图



## 雨水花园剖面设计



## 景观节点效果



## 景墙结构设计



## 亲生命雨水花园鸟瞰图



## 互动疗愈广场鸟瞰图



### 任务书要求概括

题目：社区文体中心环境景观深化设计  
 总用地面积：10000 平方米  
 配套建筑面积：不超过 1000 平方米  
 绿地率：> 35%  
 地点：广州市荔湾区宝华路  
 人数：三人一组完成

- 从城市街区纹理发展历史的相关信息挖掘，结合课程设计的居住建筑功能需求，明确场地的地形处理和公共空间的需求。
- 结合地块居住建筑功能与量体尺度规划管控与要求，以及相关的规划目标策略（可能包括广州文旅的发展趋势、市民文化生活需求、周边场地岭南文化产品的供给、岭南文化产品消费的趋势等）调研，明确居住建筑的造型体量、绿色空间特征、结构形式、以及康体休闲、展示功能组织。
- 宜考量南方气候特征和雨水海绵设施。了解居住建筑架空层销售展示区的经营与户外花园的结合，依据其对建筑形态量体造型空间进行优化。

### 设计说明

方案从荔湾区宝华路的文化、人居、绿地、业态四方面的痛点出发，以广州荔湾区宝华路老城区的在地文化与市井生活为基底，打造一处兼具社区归属感与城市烟火气的公共空间。设计以“节庆时序”为脉络，通过灵活多变的景观与建筑语言，构建一个随季节流转而焕发新生的活动集市空间，旨在激活老城区的公共生活，传承岭南民俗文化，重塑“家门口的温度”。

### 概念提取与主题功能定位



# 02 榕下共筑市 廊前烟火集

广州荔湾区宝华路老城区社区公共空间景观规划设计



### 场地区位与历史分析

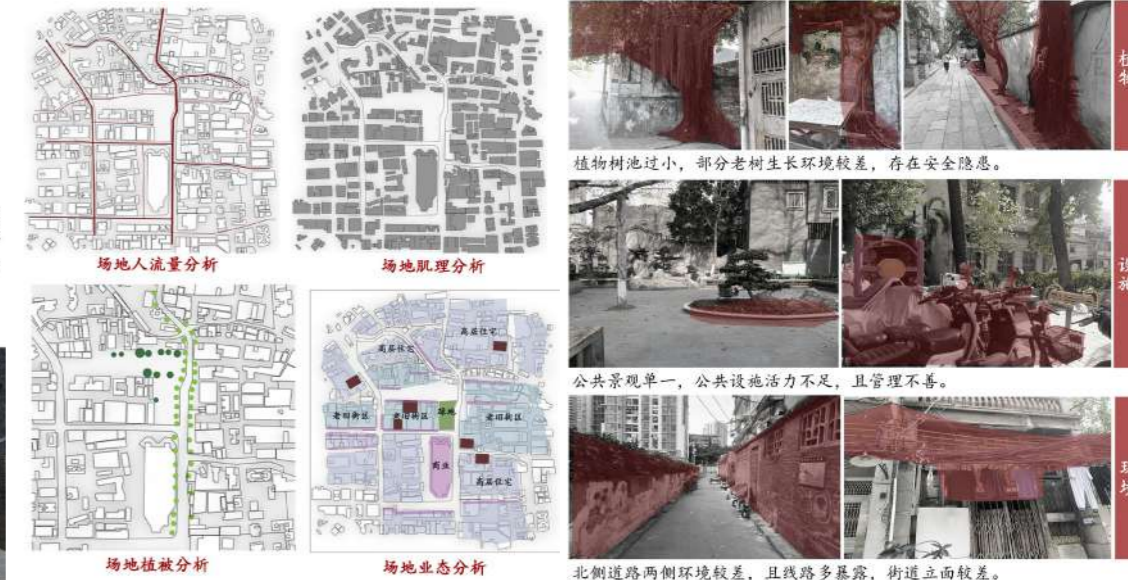


明代以前，此地为广州郊区；清末清初后，以商贸文化为主要特征的西关文化也逐渐形成，在建筑艺术、饮食文化、书画艺术、粤剧曲艺等方面，西关地区都成为岭南文化起源和发展的重要区域。清末民初，十三行垄断全国对外贸易时期，西关文化从发轫时就刻下了商业文化的本质特征。

### 设计主题构想

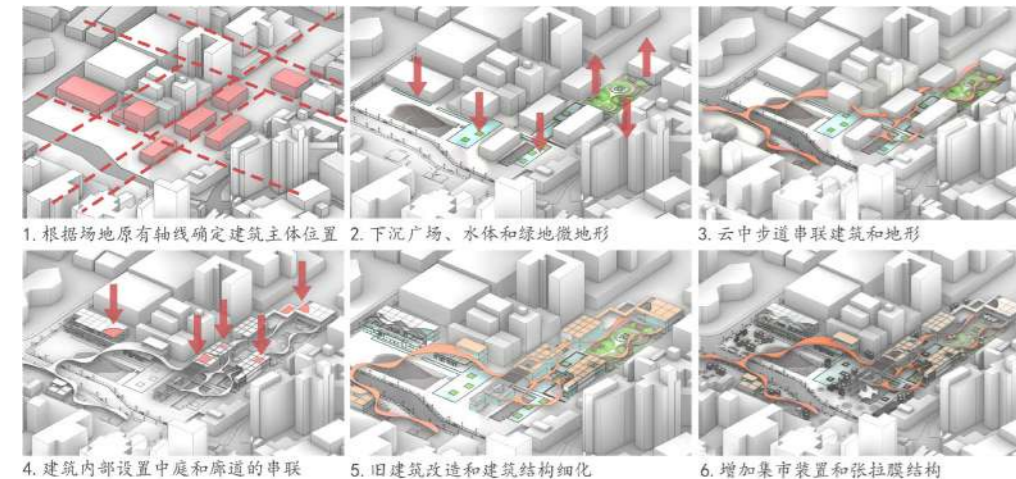


### 场地现状与问题分析

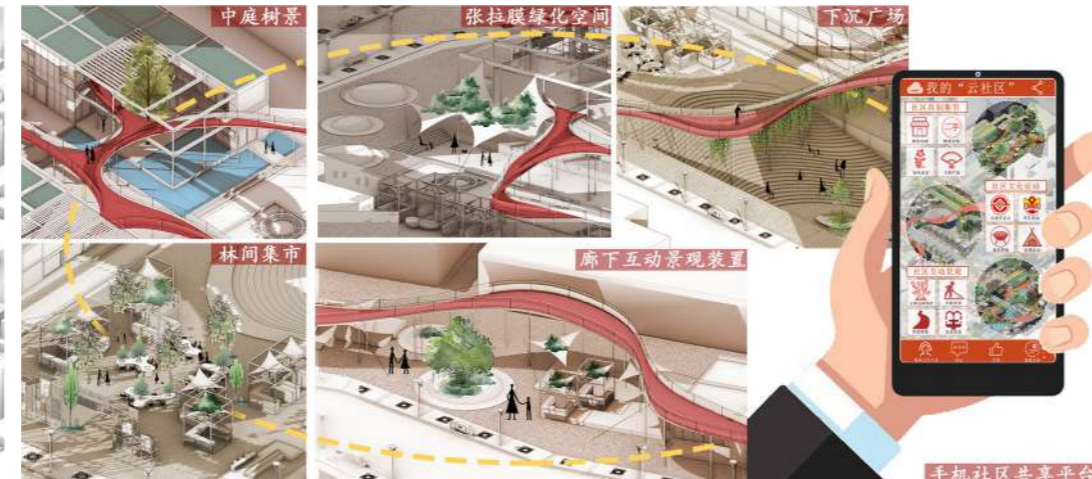




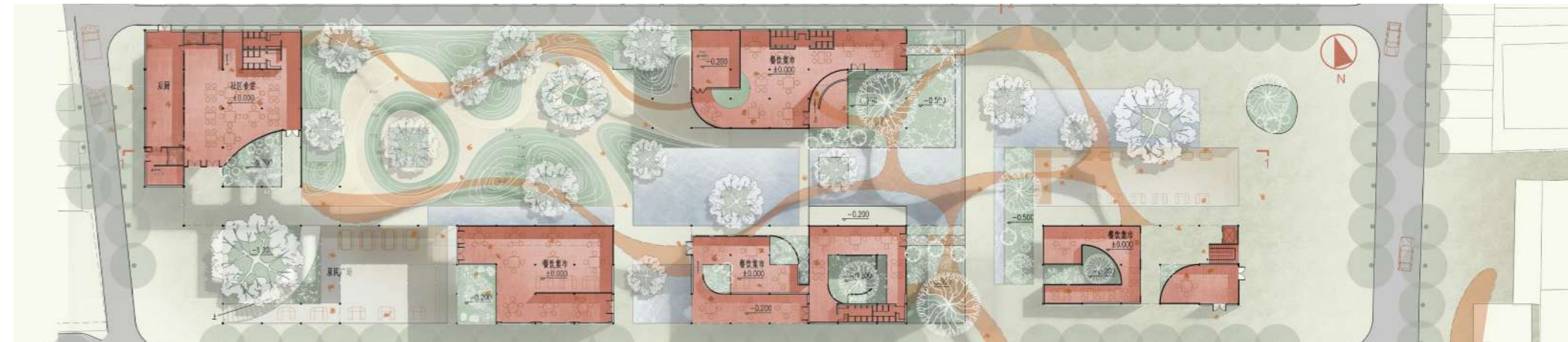
### 设计生成分析



### 景观节点设置



### 首层平面图



### 平面结构组织

<h4>空间结构 Space Structure</h4> <p><b>慢行生活轴 + 活力景观节点</b> 根据场地内原有建筑肌理和空间节点，串联起有机的轴线下，构建面向社区内部和街道外部的公共活动空间与景观活力节点。</p> <p>● 景观节点 — 生活轴线</p>	<h4>功能分区 Functional District</h4> <p><b>融合式分区</b> 采用融合式的功能分区方式，将主要的公共空间进行串联，并最后用活力带串联。</p> <p>● 景观绿地 ● 集市空间 ● 广场空间 ● 社区设施</p>	<h4>集市装置</h4> <p><b>触媒建筑</b></p> <p><b>多样张拉膜结构</b></p>
<h4>车行交通流线 Traffic Flow</h4> <p><b>地下车库出入 + 周边道路路线</b> 对于红线范围内的新建建筑进行整合，对场地北侧道路进行拓宽，同时在地下车库的车行路线进行设计，从南北两侧各设置一个出入口方便车行经过和落地。</p> <p>— 车行路线</p>	<h4>景观视线 Landscape Sight</h4> <p><b>绿色景观带 + 特色水景观带</b> 对于场地原有建筑肌理进行考虑，保留原有肌理的同时增设景观节点，并在多地形形成景观视线节点，使整体更加丰富。</p> <p>● 绿色节点 — 景观视线 — 水景观带</p>	<h4>触媒建筑</h4> <p><b>多样张拉膜结构</b></p>
<h4>人行交通流线 Traffic Flow</h4> <p><b>主要人流路线 + 次要人流路线</b> 在主要的设计轴线上设定为主要的步行路线，在部分景观节点或公共空间为次要人流路线，串联了集市空间也增加了丰富度。</p> <p>— 主要人流路线 — 次要人流路线</p>	<h4>连通日常廊道 Connecting daily corridors</h4> <p><b>主体建筑串联 + 慢行游览路线</b> 二层廊道的不同串联了主要的建筑，还连通了主要的公共空间，其特殊的肌理和立面的特色为整体设计带来了一抹亮色，更是提供了完整的游览路线，方便了区域的连接。</p> <p>— 廊道</p>	<h4>地下商业链接</h4> <p>地下商业链接</p>





**用地经济 w 技术指标**  
 总用地面积 :23441M<sup>2</sup>  
 绿地面积 :1862M<sup>2</sup>  
 绿化率 :59%  
 建筑面积 :291M<sup>2</sup>  
 建筑个数 :6 个  
 容积率 :1.24%

**任务书要求概括**  
 题目: 余荫山房入口及服务景区景观设计——“绣功功夫”传承岭南园林文脉  
 规模: 设计范围约 20000 平方米, 具体范围参考任务书图示红线  
 高度: 限高 10M 以下 (建筑紫线高度控制范围)  
 地点: 广州市番禺区南村镇余荫山房入口  
 人数: 个人独立完成

**设计说明**  
 经过对余荫山房的一系列探索和研究, 结合其历史和建筑特征提取出三个主题——“光影”“水韵”“红云集”。整体设计围绕着这三个概念, 通过新颖的组合方式塑造出余荫山房曾经的光影水韵场景, 旨在让人“入梦”。场地运用“红云”廊道进行串联, 取义从梦中走向未来, 成为读梦人, 同时廊道对场地进行了形式上的围合, 让散落的建筑体由“散”变为“聚”。最终营造出古今融合的景观氛围。

# 03 余荫遗梦, 光影水韵红云集

余荫山房入口游客中心及服务景区景观设计

## 专题调研——余荫山房建筑布局及动线研究

### 建筑布局研究

主从与重点

- 玲瓏水榭, 窗户八面开启, 玲珑通透, 置身水中, 乃园主人邀集宾客吟咏赋诗之地。檐内嵌以朱漆雕花窗棂, 以用神木制成, 后面向外观赏四周景物, 清晰可见。
- 荷池: 池内植荷花, 中有红舞榭, 既可观赏水景, 又兼有排湿降温之效。
- 流红跨绿桥: 岭南园林经典造型, 将桥、廊、亭、栏巧妙融为一体。廊桥廊下和廊柱用镂空图案花纹之木雕柱落发饰。廊面廊栏杆柱有青黛, 既可小憩, 又能遮荫, 可谓独出心裁。
- 深柳堂: 乃园主会客之所, 堂外开敞庭榭和庭阶直通地面。堂内嵌以雕花窗棂, 雕绕起伏花石露。
- 倦池别馆: 借幽四方荷池, 馆内朴素简洁, 周围以雕漆的冰纹花隔窗涂金窗装饰。适应岭南地区台风侵袭的特点, 梁山顶, 屋面线平直, 以减少受风面, 建筑形直显简朴中显出典雅。
- 船厅: 船厅以船厅为中心, 建筑平面迂回曲折, 内有桥、亭、地、甬, 有观音堂、罗汉堂等。
- 观鱼桥: 与船厅相映成趣, 游人至此本驻足留连。自一楼平台俯视。
- 来薰亭: 又称“半边亭”, 倚墙而筑, 半边投入墙内, 别有韵味, 为无榭木构架, 亭内设石桌、石凳, 游人及此, 可赏筑孔垂帘对弈静观。

### 空间语义分析研究

分析工具: 整体分析过程我们运用了 ArcGIS 和 PyCharm 软件进行, 运行代码和脚本方式通过 GIS 进行学习和研究优化。首先我们运用 ArcGIS 软件安装 MDA 深度学习环境, ArcGIS 可以调用 ArcGIS 软件, 安装完成之后我们使用 ArcGIS 这个软件进行以下三个命令。

空间语义: 在 ArcGIS 中我们使用 ArcGIS 软件进行空间语义分析, 其中 ArcGIS 软件主要功能包括: 空间语义分析、空间语义识别、空间语义分类、空间语义聚类、空间语义关联、空间语义网络、空间语义图论、空间语义拓扑、空间语义推理、空间语义决策、空间语义优化、空间语义集成、空间语义应用。

提取概念“光影” 提取概念“水韵” 提取概念“红云集”

### 游览动线研究

路线1: 南门入口环境游线  
路线2: 北门入口环境游线  
路线3: 东门入口环境游线  
路线4: 西门入口环境游线  
路线5: 南门入口环境游线  
路线6: 北门入口环境游线  
路线7: 东门入口环境游线  
路线8: 西门入口环境游线

### 建筑空间对比研究

**大小对比**  
 相对的建筑和亭子在高低、大小、体量之间形成强烈的对比

**明暗对比**  
 室内和灰空间之间形成强烈的明暗对比, 交界处运用窗花等等进行了十分精细的处理

**动静对比**  
 两个核心景观在观赏模式上形成强烈的动静对比

**开合对比**  
 在游径过程中运用山石植物进行视线遮蔽, 但是绕开以后豁然开朗, 形成强烈的开合对比

### 研究结论

- 园林整体呈现双核心向心式布局, 建筑主要围绕着流红跨绿桥西侧的河塘布局, 山石水体以及植物主要是围绕着玲瓏水榭布局。
- 园内建筑等要素很多, 但是虚实、藏露、疏密、主次处理得非常丰富细致, 通过这些处理引导视线集中于荷塘和玲瓏水榭。
- 空间语义分析结果和实地调研感知结果基本一致, 空间围合度整体较高, 绿视率较高的区域围合度比建筑成分较高的区域围合度更低, 感受更加丰富。
- 探索的游览路线基本可以覆盖整个园林的所有区域, 在虚实空间之间不断转换, 感受十分丰富, 空间差异感强。

### 场地未来规划分析

运用 ArcGIS 对场地的 DEM 数据进行地形模拟和水文分析。场地整体东北地势较高, 西南较低, 余荫山房位于场地西南方向, 设计需要考虑防洪排水问题。

规划过后场地周围的主要道路就是北侧的余荫大道。在两端连接板桥路和新路两条主要交通干线的同时承接了北侧小道路汇入的车流。因此在设计过程中需要考虑到场地外侧的车行交通环线, 减轻交通压力。

规划文件将场地东北侧大部分用地规划为商业用地, 再外层规划为居住用地。因此设计过程中需要承载周边人流活动, 打造综合性商业历史文脉圈。

余荫山房位于建筑紫线区域, 周围建筑高度需要符合规范要求。在紫线周围 150m 范围内, 建筑高度低于 10m, 依次向外递增。设计范围内建筑需要低于 10m。

### 场地现状问题分析

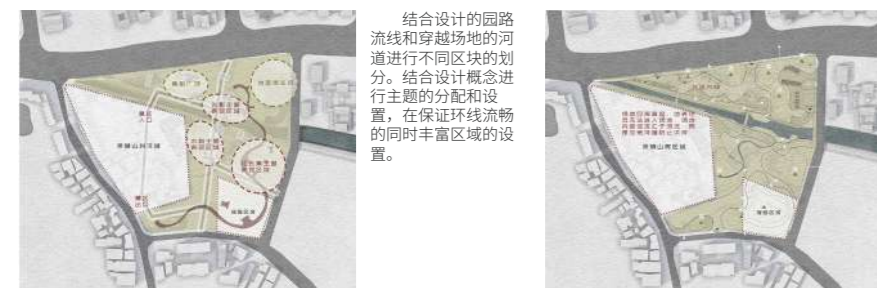
人车混行无分流  
 河道水污无生态  
 景区门口无集散  
 交通建筑旧而乱

## 场地与设计生成分析



周边人流车流整合

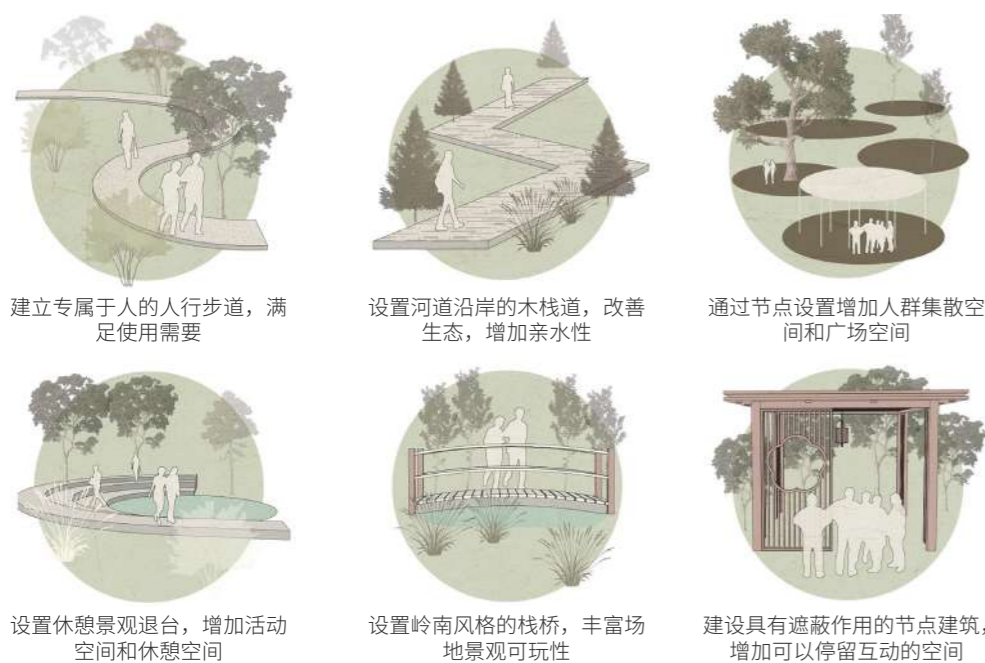
场地轴线与主线路整合



设计分区与主题设置

场地高程与排水设计

## 场地问题解决思路



建立专属于人行步道，满足使用需要

设置河道沿岸的木栈道，改善生态，增加亲水性

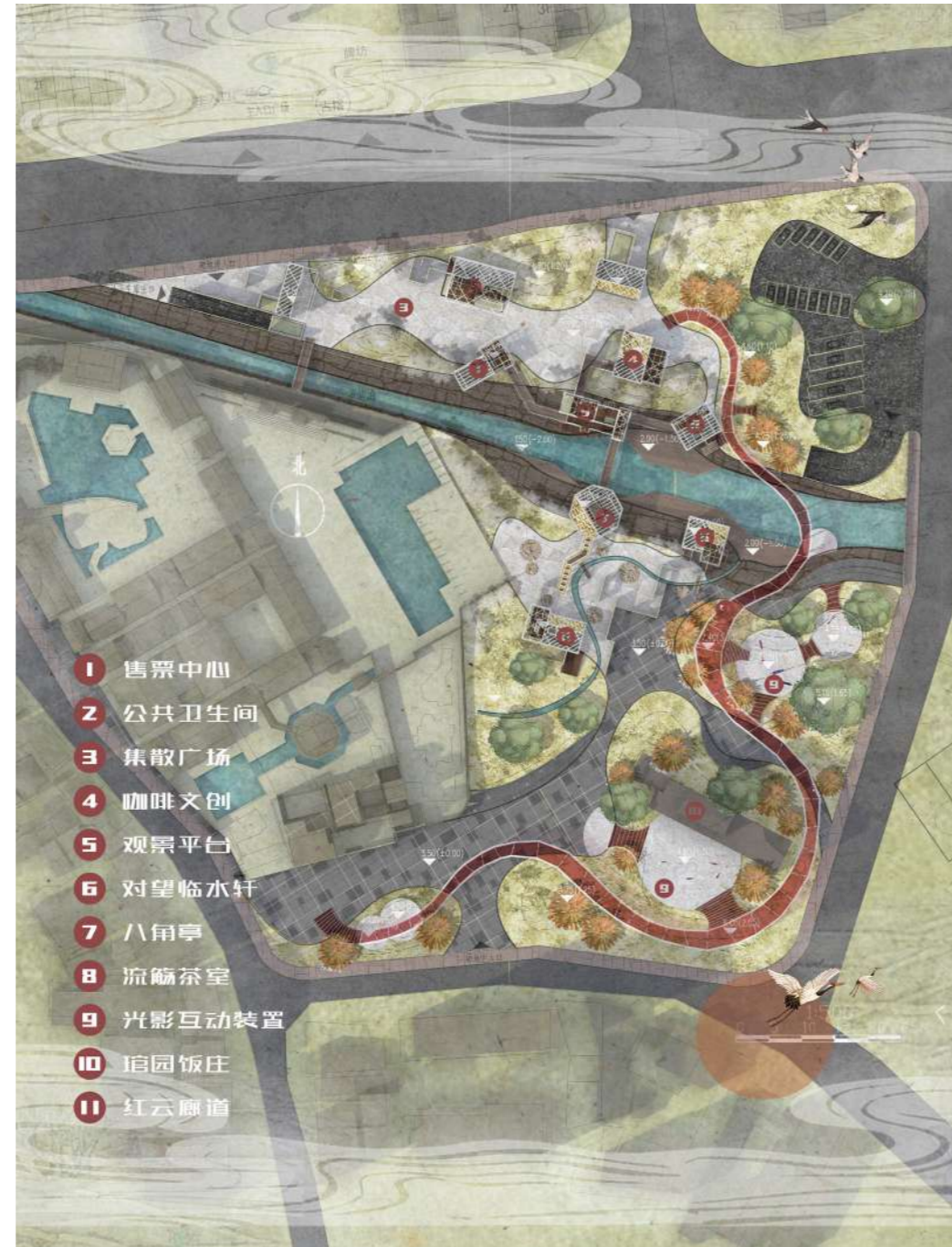
通过节点设置增加人群集散空间和广场空间

设置休憩景观退台，增加活动空间和休憩空间

设置岭南风格的栈桥，丰富场地景观可玩性

建设具有遮蔽作用的节点建筑，增加可以停留互动的空间

## 景观设计总平面图

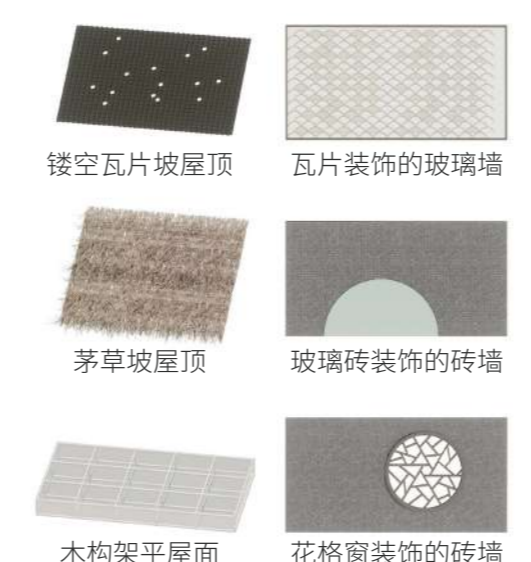


- 1 售票中心
- 2 公共卫生间
- 3 集散广场
- 4 咖啡文创
- 5 观景平台
- 6 对望临水轩
- 7 八角亭
- 8 流觞茶室
- 9 光影互动装置
- 10 馆园饭庄
- 11 红云廊道

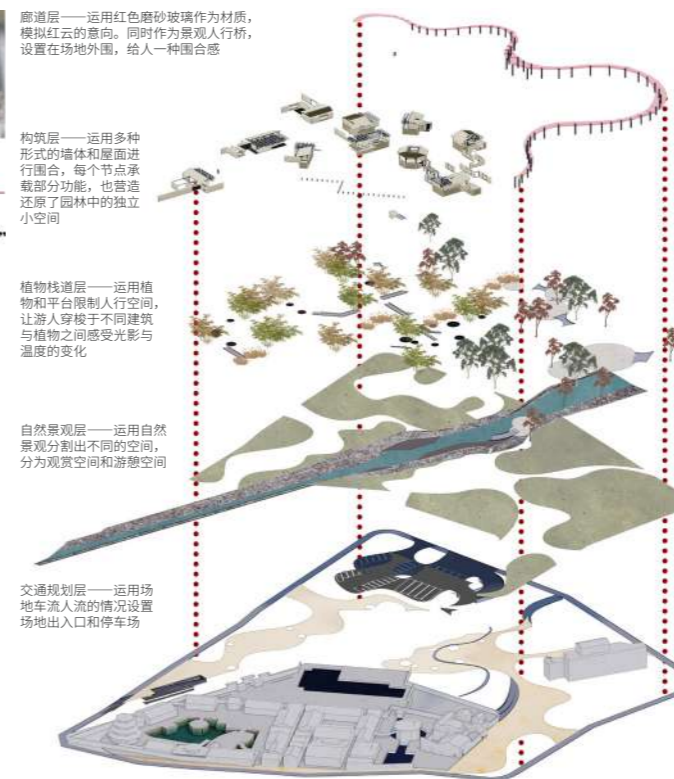
## 概念意向提取思路



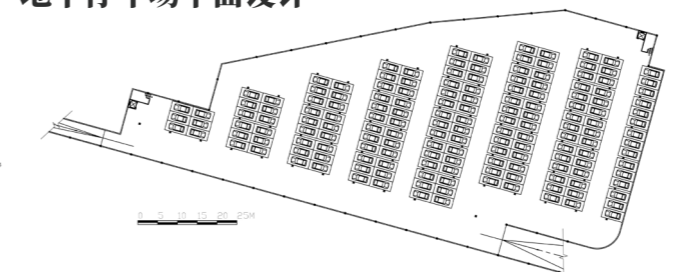
## 概念意向表现形式



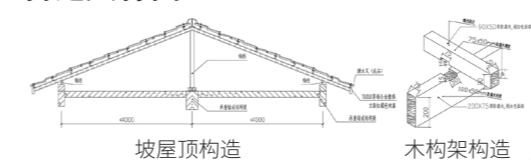
## 景观设计总平面图



## 地下停车场平面设计



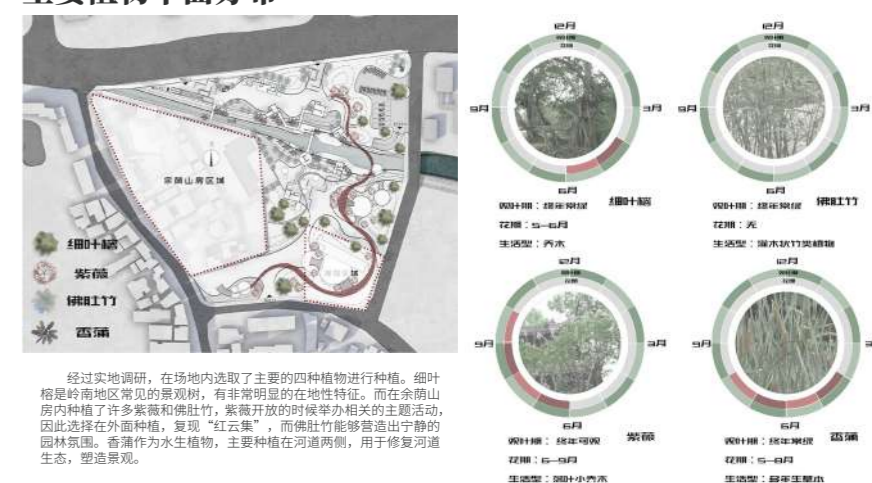
## 构造大样图



## 景观节点效果与平面



## 主要植物平面分布



经过实地调研，在场地内选取了主要的四种植物进行种植。细叶榕是岭南地区常见的景观树，有非常明显的在地性特征。而在余荫山房内种植了许多紫薇和佛肚竹，紫薇开放的时候举办相关的主题活动，因此选择在外面种植，复现“红云集”，而佛肚竹能够营造出宁静的园林氛围。香蒲作为水生植物，主要种植在河道两侧，用于修复河道生态，塑造景观。



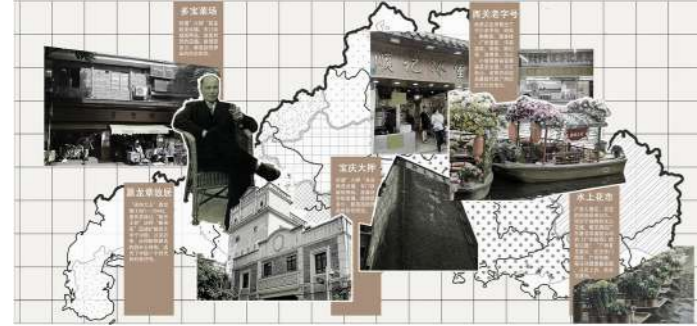
## 多宝路焕活演绎

### 多宝丰富文化底蕴



多宝路深植岭南西关文化底蕴，历史建筑与粤剧名家旧居汇聚，粤剧传承与市井艺术在此交融共生。多宝路是西关文化的地标街巷，青砖骑楼与粤剧名伶故居错落交织，粤剧私伙局悠扬的唱腔流淌着岭南艺术根脉与华侨文化交融的鲜活印记。

### 多宝特色零售商业



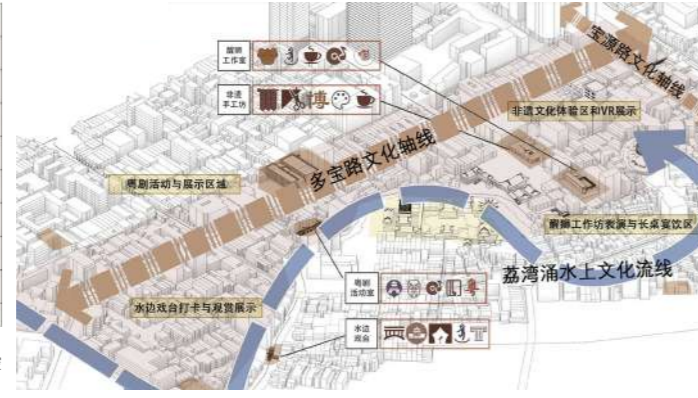
多宝路传统老店与经典食肆林立，新旧业态交织，烟火气中延续西关百年商脉与生活气息。从百年老字号食铺飘香的肠粉、糖水，到骑楼荫蔽下的杂货铺、茶档，新旧铺面在石板街巷间共生，烟火缭绕中沉淀着西关商贾文化质朴而绵长的生命力。

### 多宝历史红云宴席

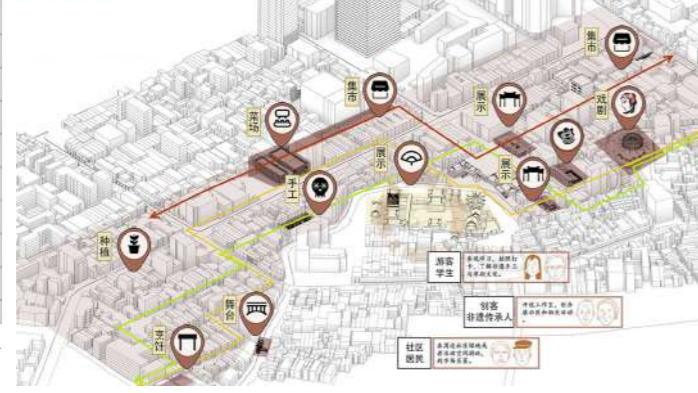


多宝路端午龙舟鼓、水上花市等传统节庆与民俗活动鲜活延续，串联起老城独有的岁时记忆与市井热闹。端午龙舟鼓点震响河涌，年关水上花市摇橹卖懒，街坊围聚祠堂分食生菜包，岁时节令的唱腾与仪式感在此代相传承，织就西关人独有的民俗记忆长卷。

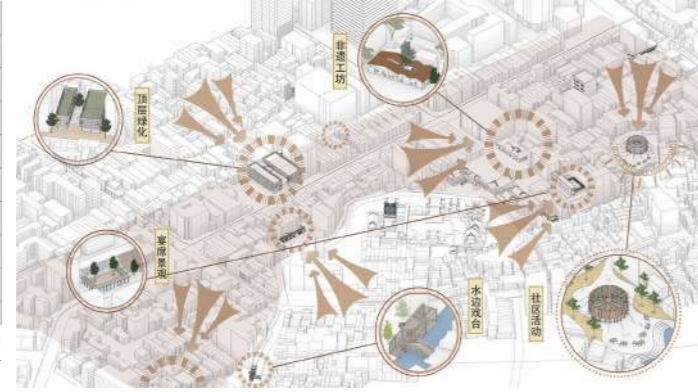
### 文化焕活落地策略



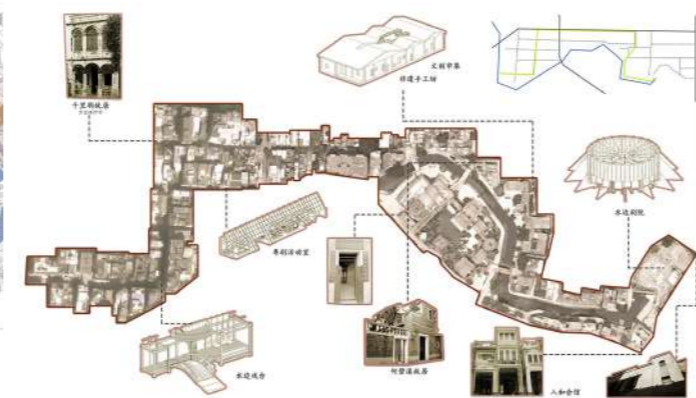
### 商业焕活落地策略



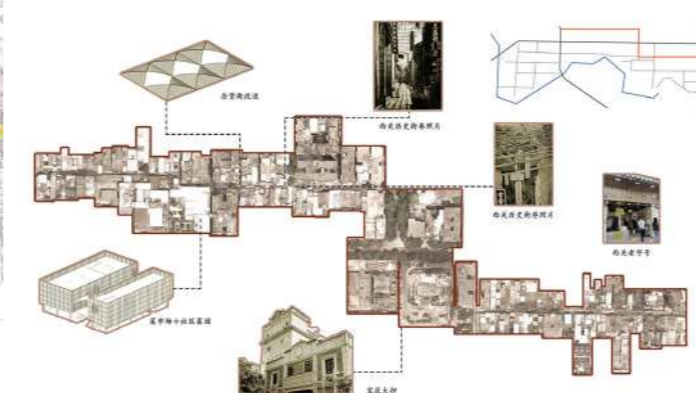
### 宴席焕活落地策略



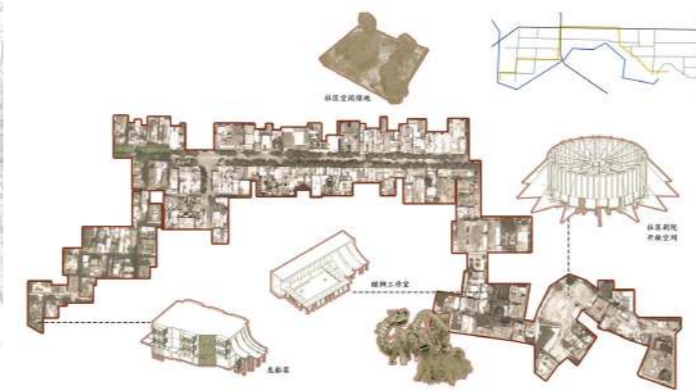
### 文化节点游线串联



### 商业节点游线串联



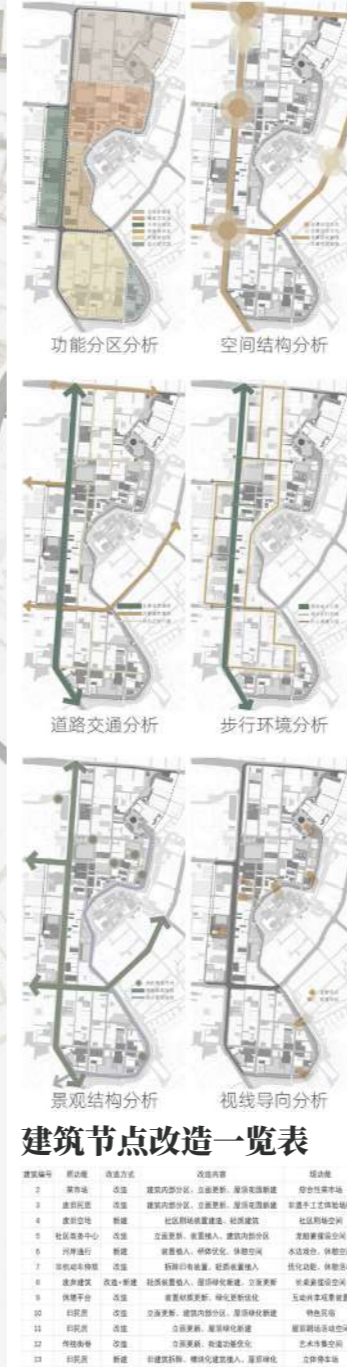
### 宴席节点游线串联



## 多宝路总平面



## 平面规划



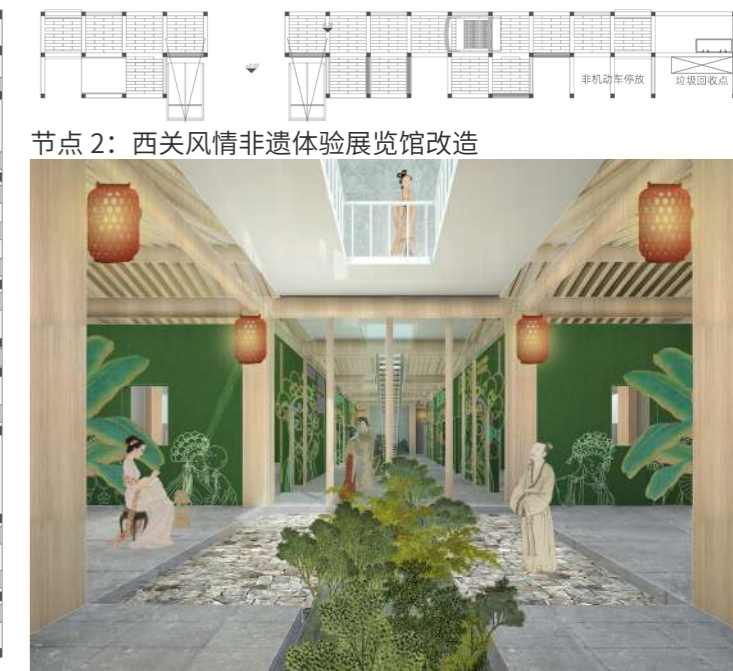
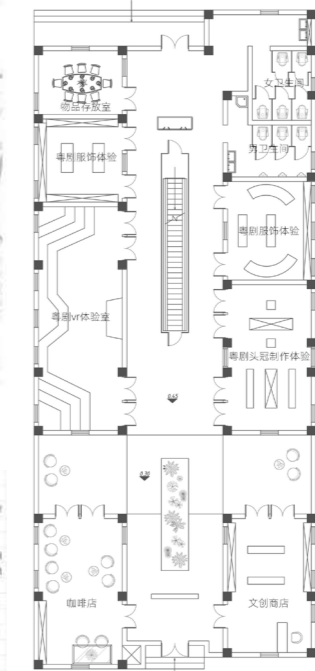
## 文化游线改造节点 (独作)

### 节点1: 居民楼入户改造



非遗体验展览馆平面图

入户改造装置平面图



### 节点2: 西关风情非遗体验展览馆改造

遮阳篷活动装置



座椅模块装置



### 建筑节点改造一览表

建筑编号	建筑名称	改造方式	改造内容	建设规模
1	康乐坊	改造	建筑内部分区、立面更新、屋顶改造	综合性菜市场
2	康乐坊	改造	建筑内部分区、立面更新、屋顶改造	非遗手工技艺体验馆
3	康乐坊	新建	社区公共空间、社区建筑	社区公共空间
4	康乐坊	改造	立面更新、屋顶改造、建筑内部改造	传统粤剧体验馆
5	康乐坊	新建	建筑内部改造、建筑内部改造	传统粤剧体验馆
6	康乐坊	改造	立面更新、屋顶改造、建筑内部改造	传统粤剧体验馆
7	康乐坊	改造	立面更新、屋顶改造、建筑内部改造	传统粤剧体验馆
8	康乐坊	改造	立面更新、屋顶改造、建筑内部改造	传统粤剧体验馆
9	康乐坊	改造	立面更新、屋顶改造、建筑内部改造	传统粤剧体验馆
10	康乐坊	改造	立面更新、屋顶改造、建筑内部改造	传统粤剧体验馆
11	康乐坊	改造	立面更新、屋顶改造、建筑内部改造	传统粤剧体验馆
12	康乐坊	改造	立面更新、屋顶改造、建筑内部改造	传统粤剧体验馆
13	康乐坊	改造	立面更新、屋顶改造、建筑内部改造	传统粤剧体验馆



水边戏台功能示意



节点3: 水边戏台桥体改造



非遗体验馆剖面轴测



节点4: 遗迹互动观景平台

疗愈花园平面图



西关风情疗愈花园轴测

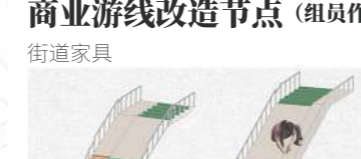


节点1: 艺术市集街道立面改造

商业游线改造节点 (组员作)



节点2: 社区菜市场改造

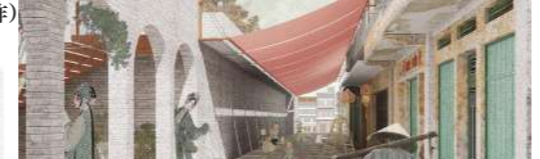


节点1: 临时剧院装置

节点1: 艺术市集街道立面改造



节点2: 长桌宴街道改造



节点3: 龙舟宴街道改造

节点2: 社区菜市场改造



节点1: 临时剧院装置



节点2: 长桌宴街道改造

节点2: 社区菜市场改造



节点3: 龙舟宴街道改造



节点1: 临时剧院装置

节点2: 社区菜市场改造



节点2: 长桌宴街道改造



节点3: 龙舟宴街道改造

节点1: 临时剧院装置



节点2: 长桌宴街道改造



节点3: 龙舟宴街道改造

街道家具



节点1: 临时剧院装置

节点2: 社区菜市场改造



节点2: 长桌宴街道改造

节点2: 长桌宴街道改造



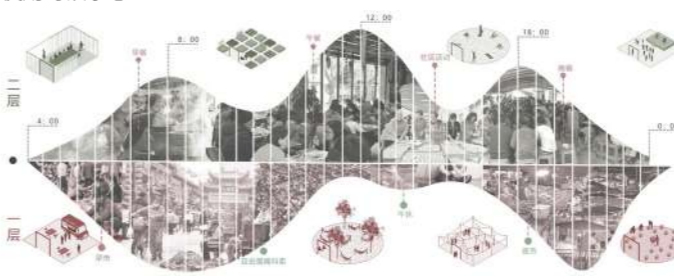
节点3: 龙舟宴街道改造

节点3: 龙舟宴街道改造



节点1: 临时剧院装置

使用时段示意



节点1: 临时剧院装置



节点2: 长桌宴街道改造



节点3: 龙舟宴街道改造

节点3: 龙舟宴街道改造



节点1: 临时剧院装置



节点2: 长桌宴街道改造

节点2: 长桌宴街道改造



节点3: 龙舟宴街道改造



节点1: 临时剧院装置

节点3: 龙舟宴街道改造



节点2: 长桌宴街道改造



节点3: 龙舟宴街道改造

节点1: 临时剧院装置



节点2: 长桌宴街道改造



节点3: 龙舟宴街道改造

节点2: 长桌宴街道改造



节点3: 龙舟宴街道改造



节点1: 临时剧院装置

节点3: 龙舟宴街道改造



节点2: 长桌宴街道改造



节点3: 龙舟宴街道改造

节点1: 临时剧院装置



节点2: 长桌宴街道改造



节点3: 龙舟宴街道改造

节点2: 长桌宴街道改造



节点3: 龙舟宴街道改造



节点1: 临时剧院装置

节点3: 龙舟宴街道改造



节点2: 长桌宴街道改造



节点3: 龙舟宴街道改造

节点1: 临时剧院装置



节点2: 长桌宴街道改造



节点3: 龙舟宴街道改造

节点2: 长桌宴街道改造



节点3: 龙舟宴街道改造



节点1: 临时剧院装置

节点3: 龙舟宴街道改造



节点2: 长桌宴街道改造



节点3: 龙舟宴街道改造

节点1: 临时剧院装置



节点2: 长桌宴街道改造



节点3: 龙舟宴街道改造

节点2: 长桌宴街道改造



节点3: 龙舟宴街道改造



节点1: 临时剧院装置

节点3: 龙舟宴街道改造



节点2: 长桌宴街道改造



节点3: 龙舟宴街道改造

节点1: 临时剧院装置



节点2: 长桌宴街道改造



节点3: 龙舟宴街道改造

节点2: 长桌宴街道改造



节点3: 龙舟宴街道改造



节点1: 临时剧院装置

节点3: 龙舟宴街道改造



节点2: 长桌宴街道改造



节点3: 龙舟宴街道改造

节点1: 临时剧院装置



节点2: 长桌宴街道改造



节点3: 龙舟宴街道改造

节点2: 长桌宴街道改造



节点3: 龙舟宴街道改造



节点1: 临时剧院装置

节点3: 龙舟宴街道改造



节点2: 长桌宴街道改造



节点3: 龙舟宴街道改造

节点1: 临时剧院装置



节点2: 长桌宴街道改造



节点3: 龙舟宴街道改造

节点2: 长桌宴街道改造



节点3: 龙舟宴街道改造



节点1: 临时剧院装置

节点3: 龙舟宴街道改造



节点2: 长桌宴街道改造



节点3: 龙舟宴街道改造

节点1: 临时剧院装置



节点2: 长桌宴街道改造



节点3: 龙舟宴街道改造

节点2: 长桌宴街道改造



节点3: 龙舟宴街道改造



节点1: 临时剧院装置

节点3: 龙舟宴街道改造



节点2: 长桌宴街道改造



节点3: 龙舟宴街道改造

节点1: 临时剧院装置



节点2: 长桌宴街道改造



节点3: 龙舟宴街道改造

节点2: 长桌宴街道改造



节点3: 龙舟宴街道改造



节点1: 临时剧院装置

节点3: 龙舟宴街道改造



节点2: 长桌宴街道改造



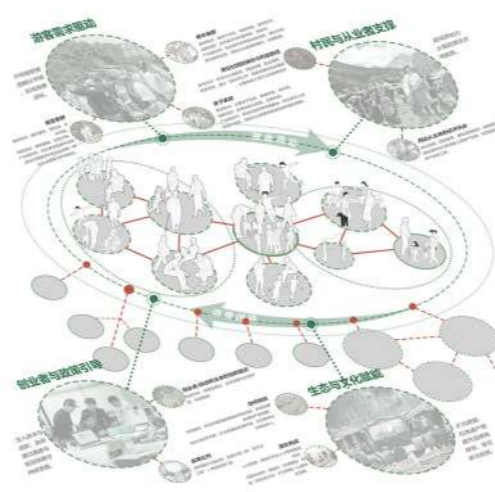
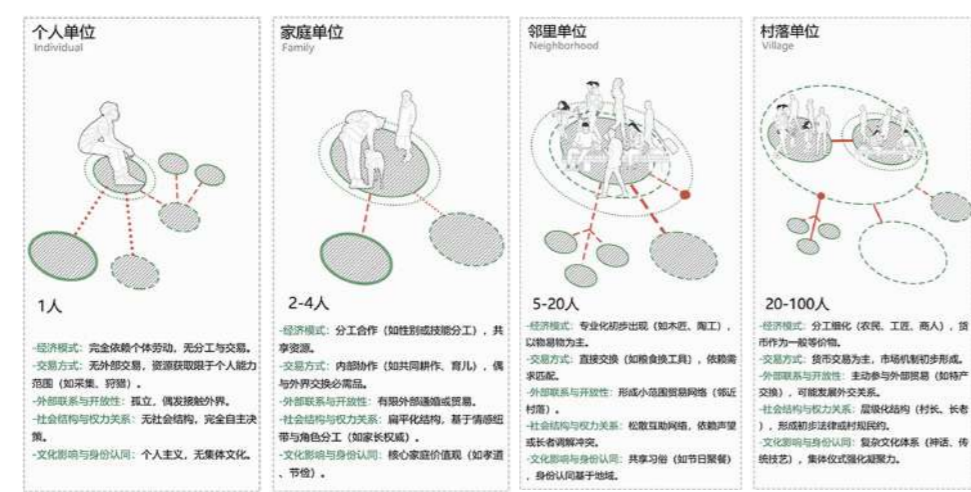
节点3: 龙舟宴街道改造



## 产业客群定位分析



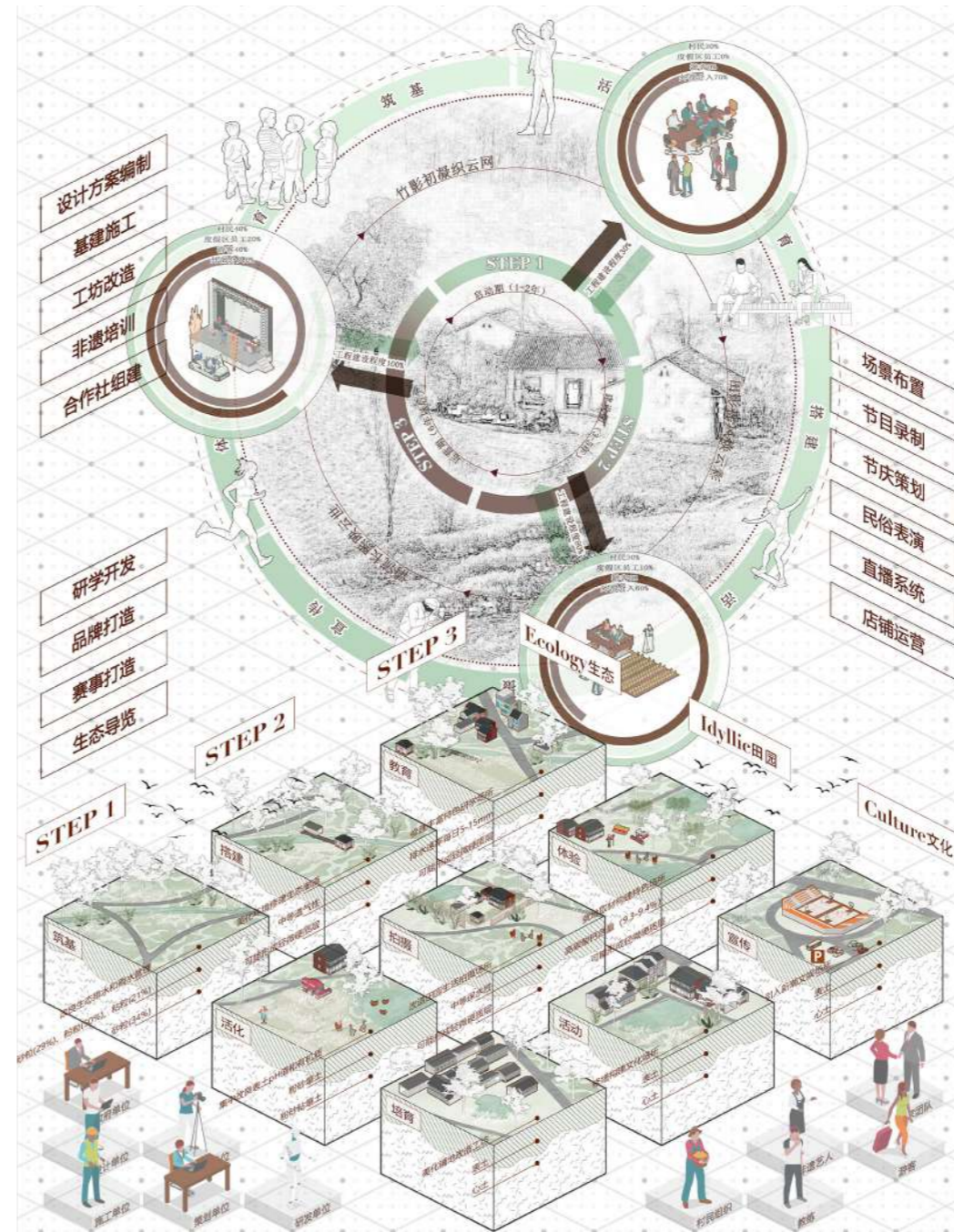
## 产业供需关系分析



## 品牌打造规划思路



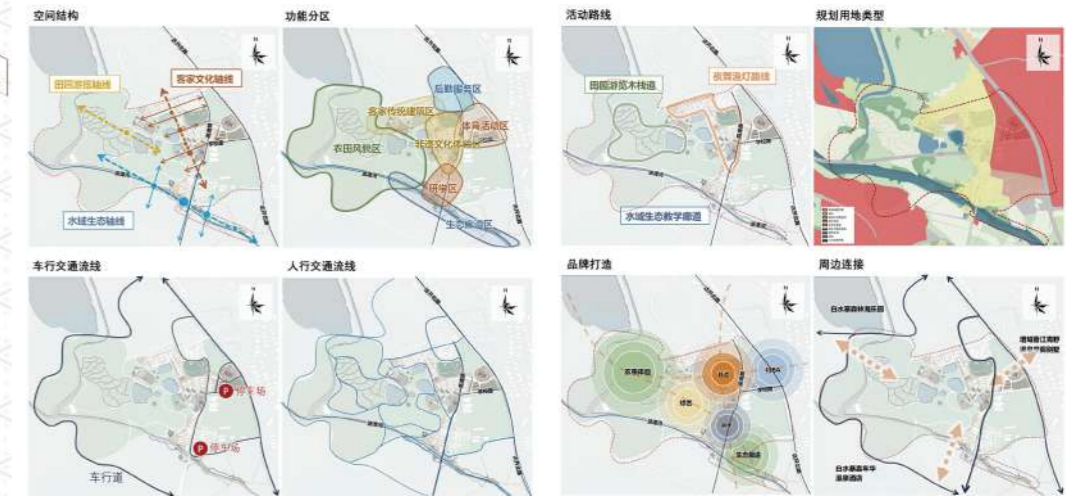
## 高滩规划流程策略



## 规划总平面



## 空间规划分析



# 六大 IP 设计分析



### 非遗品牌·夜游渔灯

## 非遗品牌节点营造

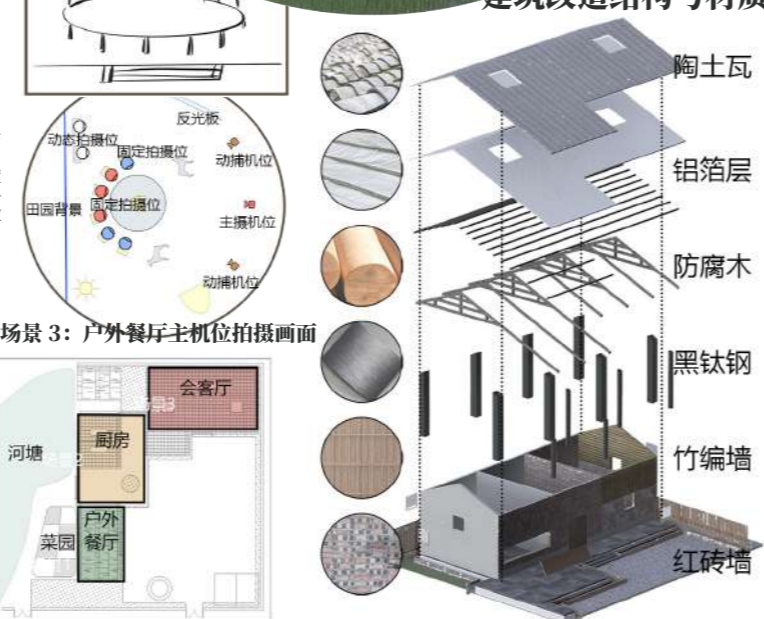


## 场景 1: 会客厅主机位拍摄画面

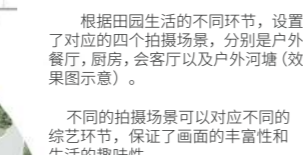


### 影视品牌·向往的高滩

## 影视品牌建筑改造结构与材质



## 场景 2: 厨房主机位拍摄画面



## 场景 3: 户外餐厅主机位拍摄画面



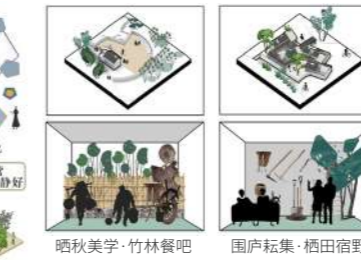
## 田居品牌空间与产业策略



## 田居品牌·归园竹栖



## 田居品牌节点营造



## 田居品牌空间分析



### 生态品牌·高滩绿廊

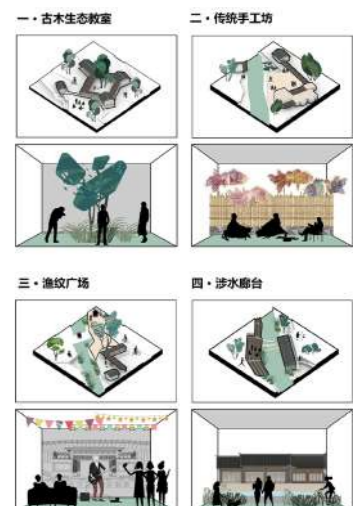
## 生态品牌植物选择与种植策略



## 轮耕策略



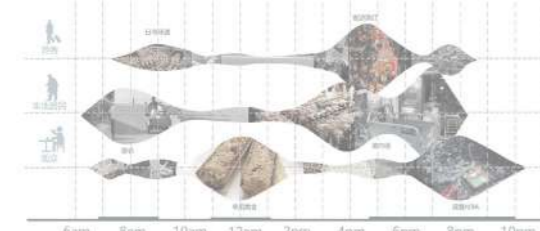
## 生态品牌节点营造



## 体育品牌运营设计



## 体育品牌运营时间分布

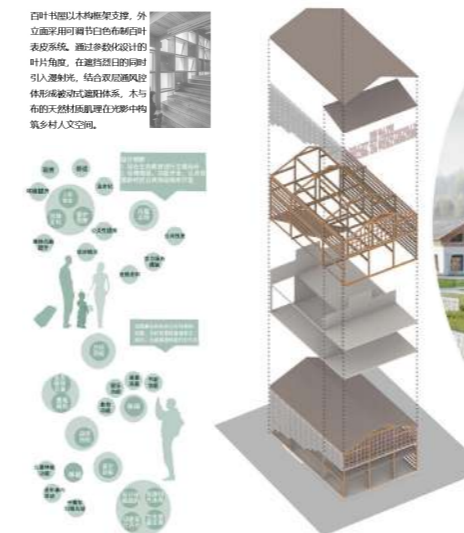


### 体育品牌·高滩村 BA



## 研学品牌·百叶书屋

## 研学品牌设计定位与建筑结构



## 配套品牌小程序开发



## UI 界面设计

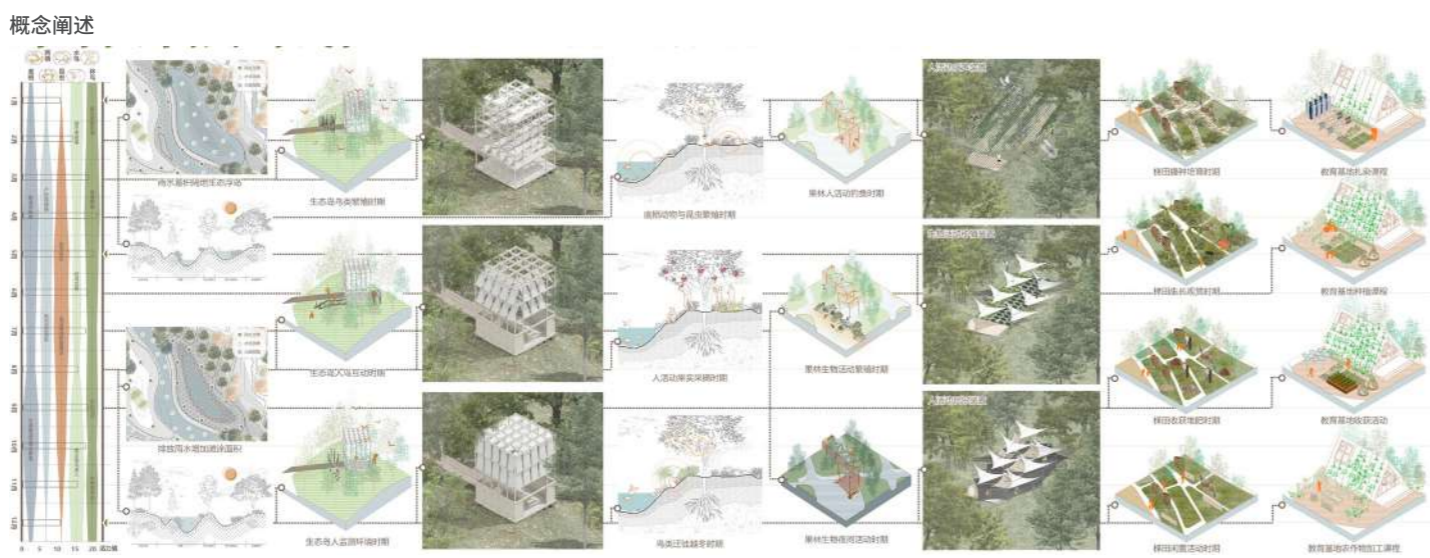


个人设计部分: 影视品牌、田居品牌、小程序及 UI 设计  
组员设计部分: 非遗品牌、体育品牌、研学品牌、生态品牌



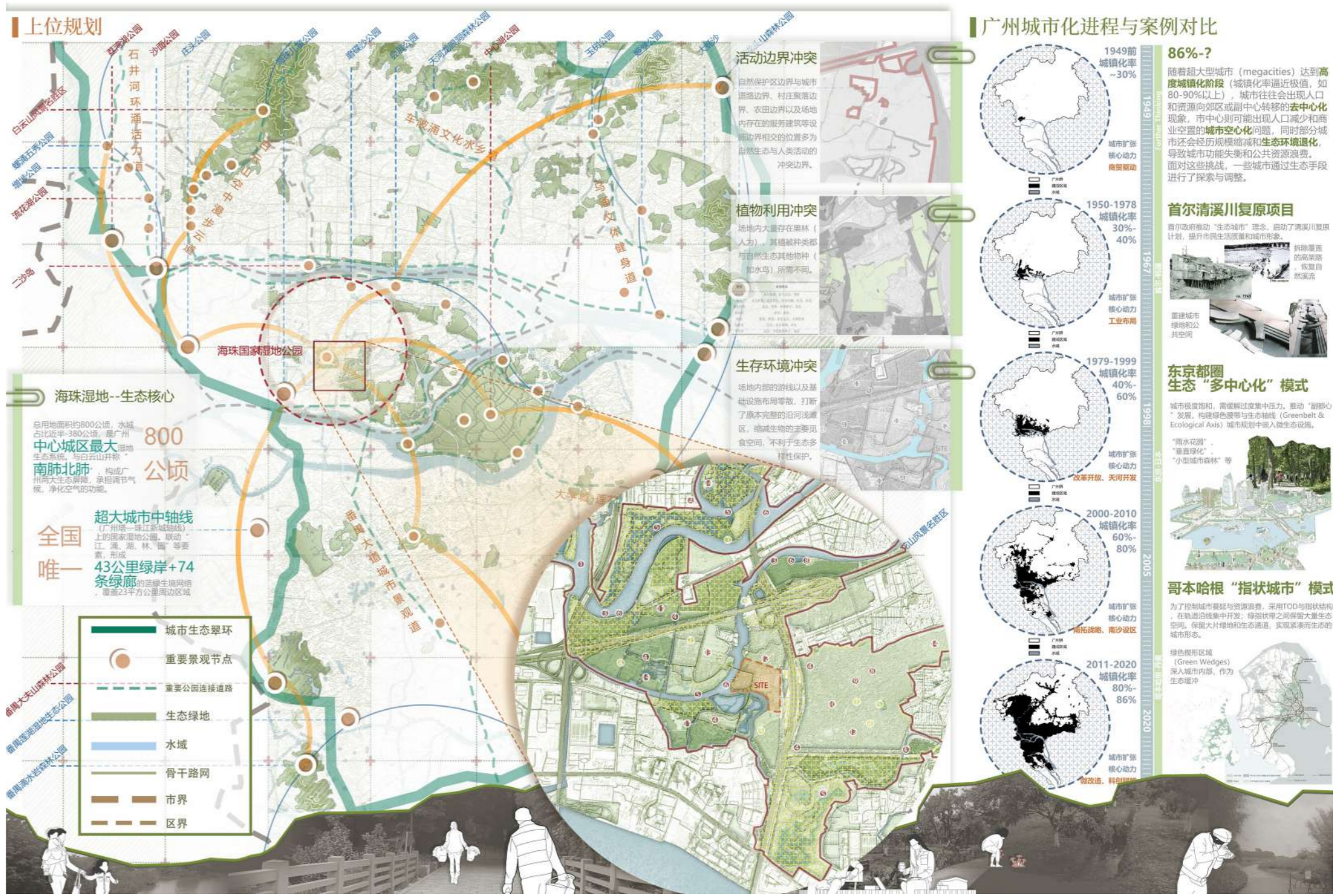
**经济技术指标**  
 总用地面积: 112603.3M<sup>2</sup>  
 总建筑面积: 256M<sup>2</sup>  
 建筑密度: 0.227%  
 绿地率: 92%  
 机动车停车位: 45 个

**设计说明**  
 本设计针对海珠湿地二期，以生态恢复为核心。先聚焦城镇化下生态退化问题，结合其“湾区绿核”定位与生物、潮汐特点，分三阶段规划：基础改造优化（微地形、水文等改造）、果林钟摆计划（建生态河岸等，动态平衡人鸟活动）、生态恢复（加强生态教育）。还试点设计观鸟塔，实现人与自然的和谐共生。

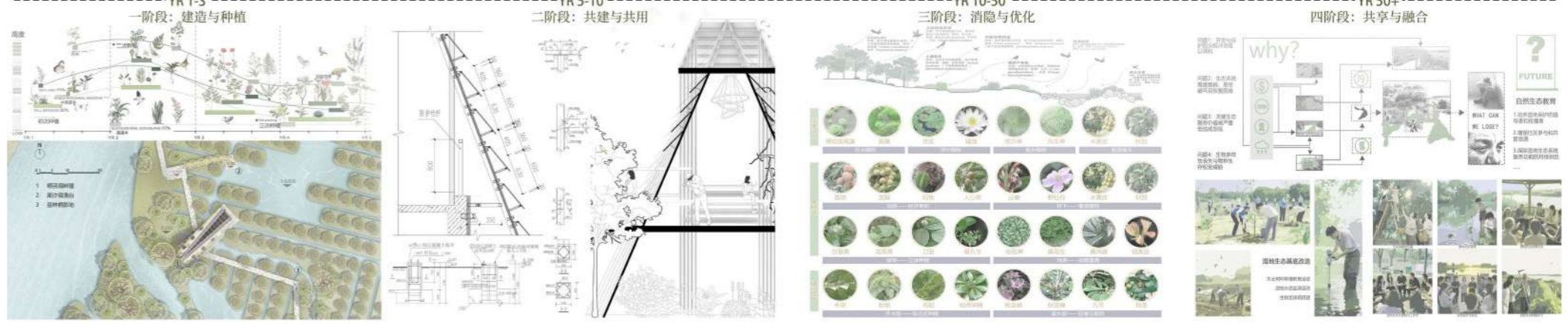
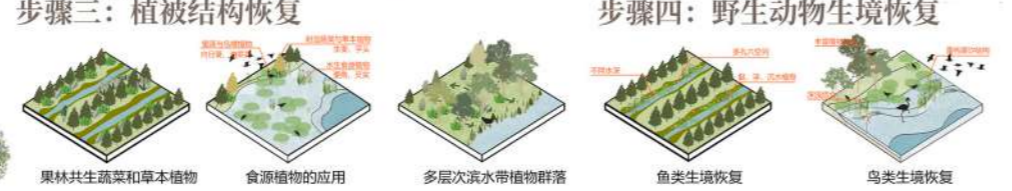
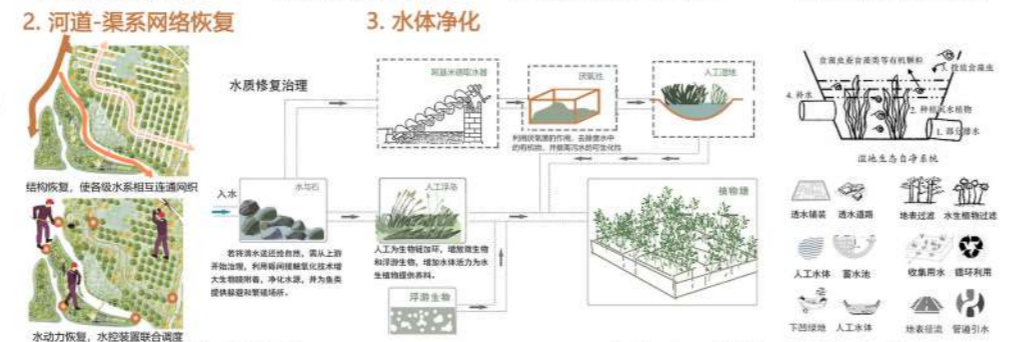
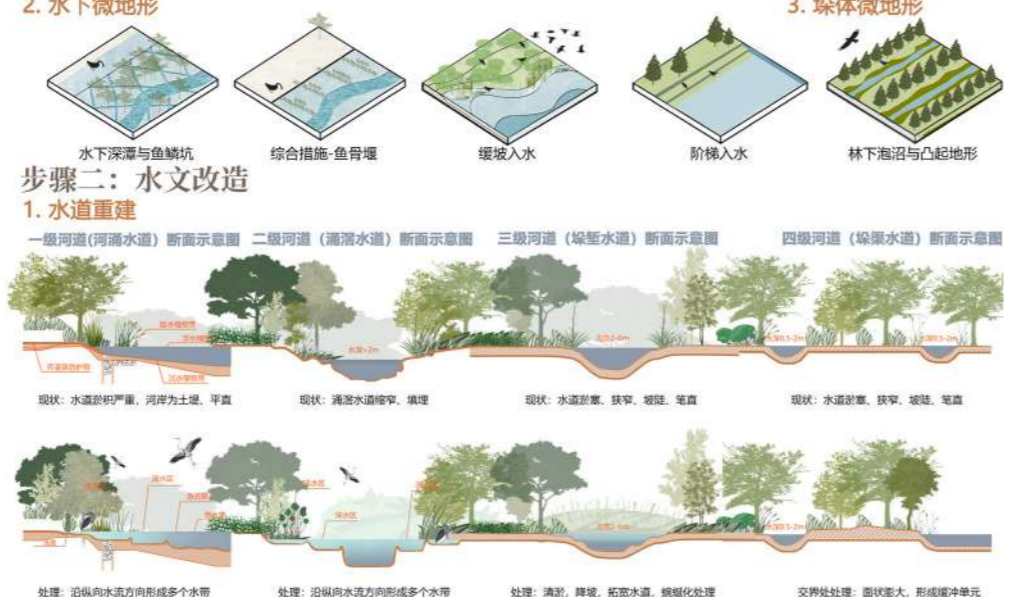
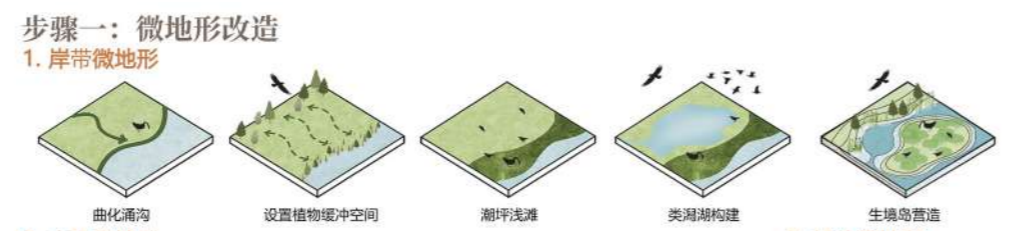
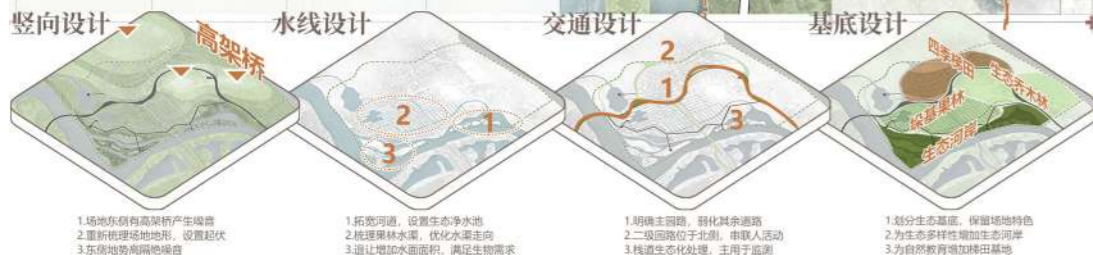


# 06 果林钟摆计划

基于生态恢复的海珠湿地二期改造

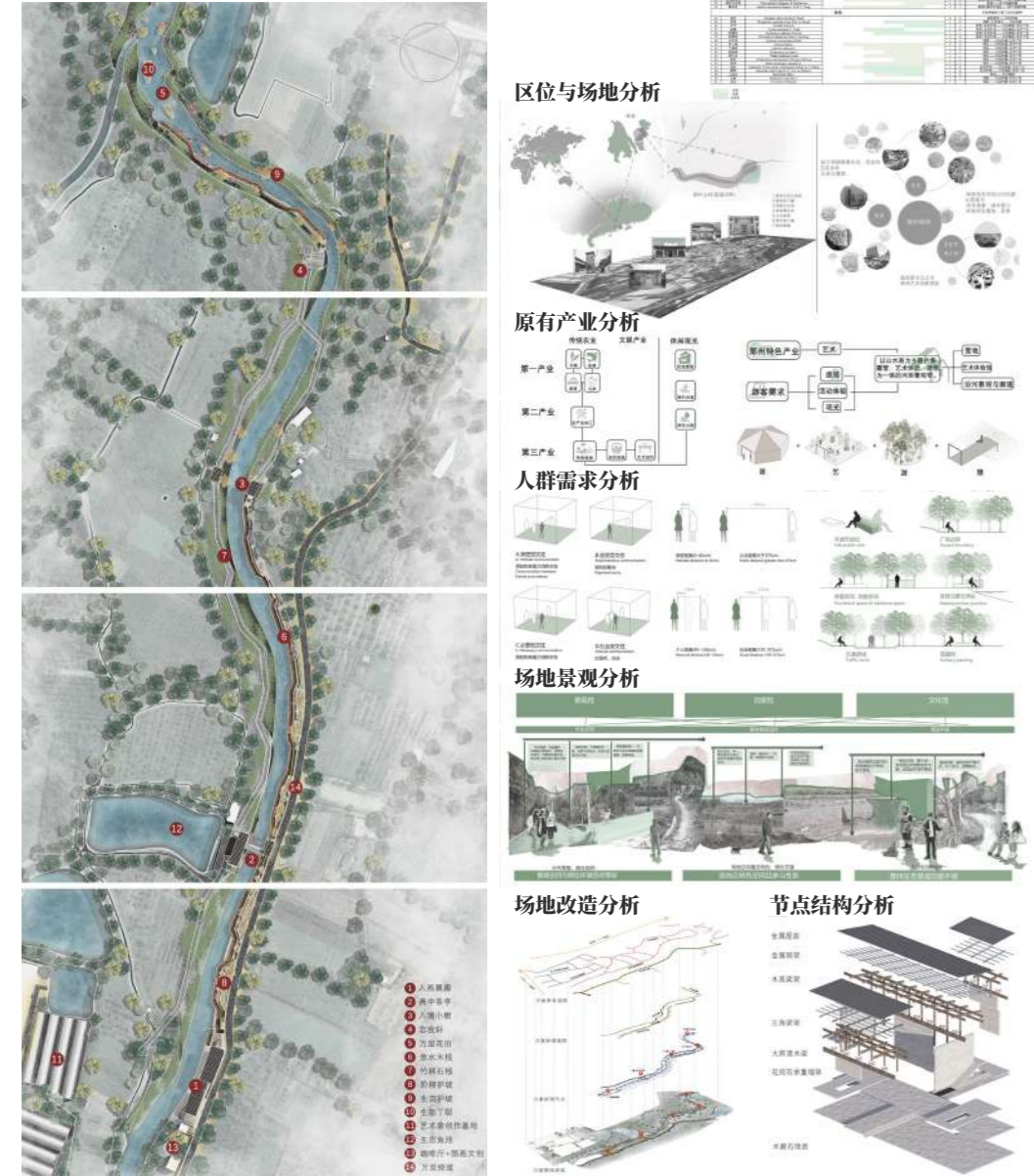






# 01 溯溪回首 却变水月画中人

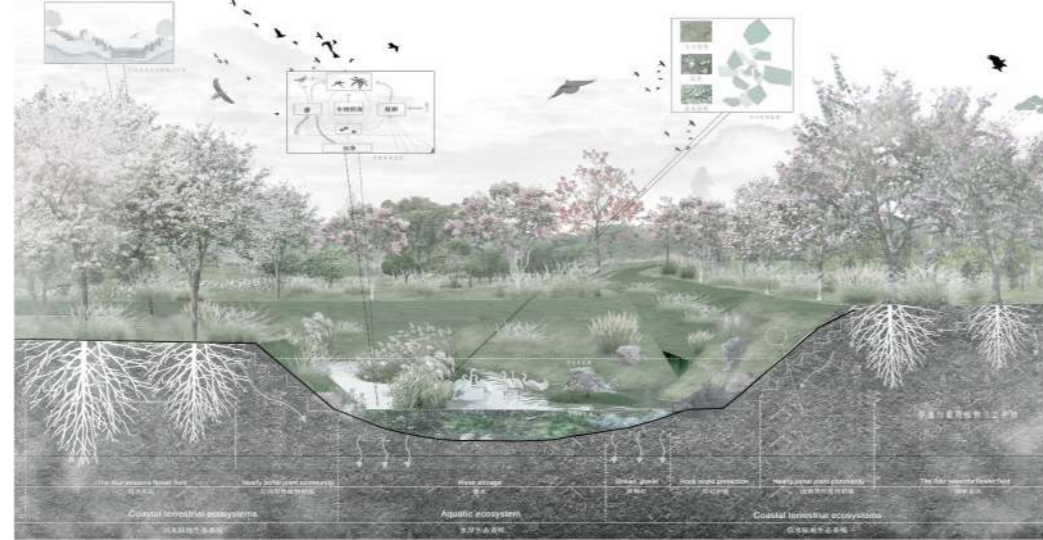
基于乡村振兴的那溪河畔景观风貌提升  
竞赛获奖：第十一届紫金奖·建筑及环境设计大赛 紫金奖优秀奖 & 优秀作品奖（学生组）三等奖



景观节点效果



生态河堤设计



# 02 寻茶何边 花林竹影深处

基于岭南地区民俗文化与莱苏特色茶产业 IP 的乡村生活馆营造  
竞赛获奖：2023 年首届广东省“粤美乡村”农村风貌设计大赛 二等奖

